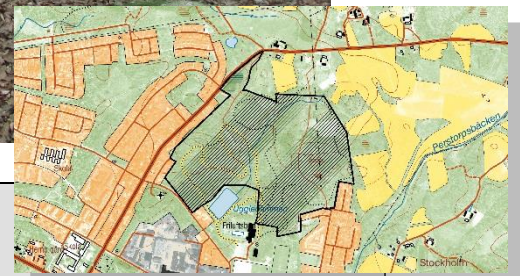




Bevarandeplan för Natura 2000-området Uggleskogen SE0420315



Uggleskogen Foto: Marie Björkander



Grunduppgifter om Natura 2000-området

Län:	Skåne
Kommun:	Perstorp
Läge:	I den östra delen av Perstorps samhälle
Markägare:	Perstorp kommun
Areal:	36,8 hektar
Skyddsform:	Naturresevat, Uggleskogen 2002-09.
Bakgrund:	pSCI beslutat av Regeringen 2002-01. SCI fastställt av EU-kommissionen 2004-12. SAC fastställt av Regeringen 2011-03. Bevarandeplan fastställd & kungjord av Länsstyrelsen Skåne 2018-12-20 respektive 2018-12-21.
Reviderad:	2018-09.

Vad betyder Natura 2000?

EU bygger ett nätverk av områden med skyddsvärd natur som kallas Natura 2000. Syftet är att EU:s medlemsländer ska ta ett gemensamt ansvar för att bevara arter och naturtyper som förekommer i Europa. Natura 2000 har tillkommit med stöd av två EG-direktiv; Fågeldirektivet (EU-rådets direktiv 2009/147/EG av den 30 november 2009) om bevarande av vilda fåglar och Habitatdirektivet (EU-rådets direktiv 92/43/EEG av den 21 maj 1992) om bevarande av livsmiljöer samt vilda djur och växter senast ändrat genom direktiv 2006/105/EG. Nätverket byggs upp av områden som föreslås av regeringen och som antas av kommissionen. Direktiven har sin grund i Bernkonventionen som var först med att rättsligt skydda arter och deras livsmiljöer i Europa. EU-direktiven bygger på nya kunskaper och inför principen att bevara naturtyper för deras egen skull och inte enbart för att de utgör hemvist för vissa arter. Habitat- och fågeldirektivet är EU:s bidrag till bevarandet av den biologiska mångfalden så som det lades fast i Konventionen om biologisk mångfald i Rio 1992.

Sverige har ett särskilt ansvar för att skydda och vårda de områden som är föreslagna att ingå eller som ingår i Natura 2000 och detta regleras i den svenska lagstiftningen i Miljöbalken med tillhörande Förordning om områdesskydd m m. Det innebär att åtgärder som kan inverka negativt på bevarandestatus för preciserade habitat eller arter inom Natura 2000-området kräver tillstånd enligt miljöbalken med tillhörande förordningar.

Vad är en bevarandeplan?

Till varje Natura 2000-område ska det finnas en bevarandeplan. Den ger en beskrivning av området och dess naturvärden och vilken skötsel som behövs för att dessa naturvärden ska finnas kvar långsiktigt. Bevarandeplanen innehåller också en beskrivning av vilka verksamheter och åtgärder som kan hota de arter och livsmiljöer som ska skyddas i Natura 2000-området. Bevarandeplanen innehåller viktig information som används som underlag vid samråd och tillståndsprövningar av verksamheter och åtgärder inom Natura 2000-området. I bevarandeplanen redovisas gränser, naturtyper och arter enligt bästa tillgängliga kunskap. I de fall där ny kunskap har tillkommit, har Länsstyrelsen för avsikt att föreslå dessa ändringar till regeringen när nästa tillfälle ges. Vid tillståndsprövning utgår man ifrån i verkligheten förekommande naturtyper, varför det är nödvändigt att bevarandeplanerna redovisar dessa, även om de inte har hunnit beslutas av regeringen. Om ett Natura 2000-område också ingår i ett annat områdesskydd, t.ex. naturreservat, finns det gällande föreskrifter för området, dessa finns att läsa i beslutet till naturreservatet samt i skötselplanen. Bevarandeplanen för Natura 2000-området hänvisar i mycket till skötselplanen och utgör därför en enklare form av bevarandeplan. Bäst läses de tre dokumenten tillsammans.

Vad är en Natura 2000-art eller en typisk art?

Bevarandeplanen redovisar flera kategorier av arter. *Natura 2000-arter* är utpekade skyddade arter som listas i art- och habitatdirektivets bilaga 2 eller i fågeldirektivets bilaga 1. Bevarandeplanen ska ha med bevarandemål för dessa arter och tillstånd krävs för åtgärder som kan riskera att påverka arten. *Typiska arter* är indikatorer för en naturtyps bevarandestatus.

Karaktäristiska arter ska stödja tolkningen av en viss naturtyp. Vissa arter kan vara både typiska och karaktäristiska. *Prioriterade arter (och naturtyper)* är de arter/naturtyper som är utvalda som mest hotade enligt art- och habitatdirektivet och vars utbredning huvudsakligen ligger inom EU:s territorium, de är markerade med en asterisk. Dessa prioriteringar ska skiljas från de prioriteringar av arter (och naturtyper) som görs i bevarandeplanen när åtgärder prioriteras för att arten (eller naturtypen) ska få gynnsam bevarandestatus. En nationell *rödlista* är en sammanställning av arters status (utdöenderisk) inom ett lands gränser. Den publiceras vart femte år av ArtDatabanken och finns för närvarande förtecknad i boken Rödlistade arter i Sverige 2015. *Fridlysta arter* är förtecknade i Artskyddsförordningen. Att en art är fridlyst innebär att det är förbjudet att plocka, fånga, döda, eller på annat sätt samla in eller skada vissa växter och djur. *Ågp-arter* är de hotade arter som har fått ett särskilt åtgärdsprogram för att rädda dem och deras livsmiljöer.

Vad är bevarandestatus?

Natura 2000 innebär att alla EU-länder ska vidta åtgärder för att naturtyper och arter som utpekats ska ha *gynnsam bevarandestatus*. Det innebär att man ska försäkra sig om att de utpekade naturtyperna och arterna finns kvar långsiktigt i Europa. För en naturtyp kan *gynnsam bevarandestatus* innebära att man bevarar de strukturer och funktioner som finns i naturtypen och att de arter som är typiska för naturtypen finns kvar i livskraftiga populationer. För en art innebär *gynnsam bevarandestatus* att arten finns i livskraftiga populationer och att förekomsten av dess livsmiljö är tillräcklig. I bevarandeplanen anses fullgod bevarandestatus vara densamma som gynnsam.

Viktigt att tänka på

För att inte skada Natura 2000 områdets naturvärden krävs tillstånd för verksamheter eller åtgärder som på ett betydande sätt kan påverka miljön i ett Natura 2000 område. Detta gäller oavsett om ingreppet sker inom eller utanför ett Natura 2000-område. Alla som planerar att utföra en åtgärd som man tror kan påverka ett områdes naturvärden ska på ett tidigt stadium kontakta Länsstyrelsen. Det underlättar eventuell tillståndsprövning som Länsstyrelsen ska göra. När det gäller åtgärder på skogsmark ska istället Skogsstyrelsen kontaktas. Bevarandeplanen för ett Natura 2000-område kan revideras när ny kunskap tillkommer eller när förutsättningarna förändras. När bevarandeplanen förändras medför det att den måste fastställas på nytt. Då ges markägare och andra berörda möjlighet att lämna synpunkter.

Mer information om Natura 2000

Länsstyrelsens webbplats: www.lansstyrelsen.se/skane/N2000 eller
telefon 010-224 10 00

Naturvårdsverkets webbplats: www.naturvardsverket.se

Mer information om naturreservat

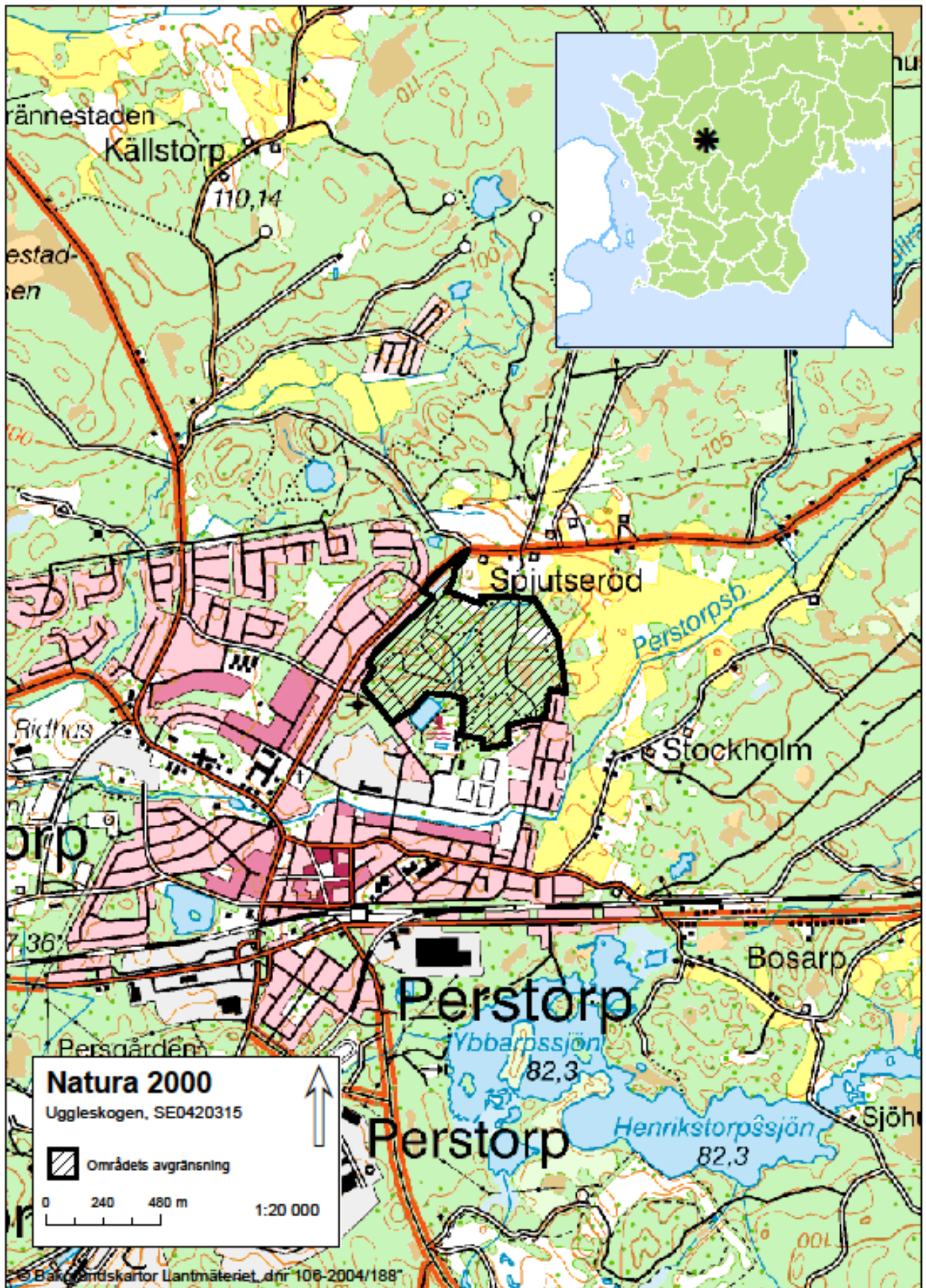
Länsstyrelsens webbplats: www.lansstyrelsen.se/skane/bildanaturreservat eller
telefon 010-224 10 00

Karttjänsten Skyddad natur webbplats: <http://skyddadnatur.naturvardsverket.se>

Innehållsförteckning

ÖVERSIKTSKARTA.....	5
OMRÅDESBESKRIVNING.....	6
INGÅENDE NATURTYPER OCH ARTER ENLIGT NATURA 2000	7
Bevarandesyfte och prioriterade bevarandevärden	8
Bevarandemål.....	8
Beskrivning av naturtyper och arter och deras bevarandestatus.....	9
Naturtyper	9
HOTBILD – VAD KAN PÅVERKA NATURA 2000-OMRÅDET NEGATIVT?.....	10
SKYDD OCH BEVARANDEÅTGÄRDER.....	11
Skydd och reglering.....	12
Prioriterade bevarandeåtgärder	12
Restaureringsåtgärder	12
Löpande skötsel	12
Uppföljning	12
REFERENSER.....	13
BILAGOR	13
Bilaga 1, Karta med naturtyper enligt Natura 2000.....	14
Bilaga 2, Naturtypskoder för kartan.....	15
Bilaga 3, Mått för ålder och grovlek per trädslag samt mängdbedömningar.....	16
Bilaga 4, Rödlistade och hotade arter i Natura 2000-naturtyperna.....	17

Översiktskarta Uggleskogen



Områdesbeskrivning

Natura 2000-området Uggleskogen består av ett tätortsnära område med bokskog. Bokskogen bildar stomme i flera trakter med värdefull lövskog i den nemoral zonen, d.v.s. den delen som i Natura 2000 ingår i den kontinentala regionen. Bokskogar av fryletyp (9110) är därför tillsammans med bokskogar av örtrik typ (9130) karaktärsbiotoper i fr.a. Skåne, Halland och Blekinge, och därmed också ansvarsbiotoper för vårt län. Bokskog av fryletyp, eller hedbokskog som den kan liknas vid, är vanligast i Halland.

Området är kuperat och dess läge nära Perstorps tätort gör att skogen används flitigt som rekreatiomsområde, flera motionsspår genomlöper t.ex. området.

Berggrunden består i huvudsak av gnejs, överlagrad av morän. I de centrala delarna går berget upp i dagen på några kuperade ställen. Där är terrängen till viss del blockig. Jordtäcket i denna bokskog består av sura podsolerande jordar. Avrinningsområdet ingår i Rönne å:s tillrinningsområde.

Enligt en gammal skifteskarta från 1826 fanns det bokskog endast på en mindre del centralt i området då. Detta område överensstämmer relativt bra med vad som är nyckelbiotop idag. I anslutning till bokskogen fanns annan skog i norr och i väster. Några insprängda mindre åkrar fanns i norr utanför Natura 2000-gränsen. Det mesta av området var dock ängsmark. Av dessa ängar har allt numera beskogats. Några stengårdsgårdar visar spår på hur det gamla odlingslandskapet såg ut. Även en gammal kyrkoväg finns, den är idag en del av ett motionsspår.

På flygfotot från 1940-talet är allt skog. Det mesta är bok men en liten yta som ligger norr om nyckelbiotopen är granplanterad. Denna yta är ett kalhygge idag.

Utanför Natura 2000-området finns en damm som till största delen består av en klarvattenyta som kantas av bladvass och kaveldun. En bäck rinner ut i dammen och den rinner genom den västra delen av området.

I övrigt gällande områdesbeskrivning hänvisas till skötselplanen för Uggleskogen.

En närmare beskrivning av naturtyper och arter finns under rubriken Beskrivning av naturtyper och arter.

Ingående naturtyper och arter enligt Natura 2000

Områdets naturtyper (se tabell 1 och bilaga 1) konstaterades vid fältbesök.

Tabell 1. Uggleskogens naturtyper med arealer och Natura 2000-arter inom området. Natura 2000-koder inom parentes. Naturtyperna indelas i fullgod bevarandestatus (gynnsam bevarandestatus) där alla kriterierna för areal, ekologisk struktur och funktion samt för typiska arter är uppfyllda. I en icke fullgod naturtyp uppfylls definitionen för naturtyp men det kan saknas delar av ekologisk struktur och funktion eller typiska arter. Utvecklingsmarker kan inte definieras som en naturtyp idag men kan omföras till någon naturtyp med aktiva åtgärder eller med naturlig förändring efter lång tid.

Naturtyp	Areal (ha) med bedömd bevarandestatus		
	Fullgod	Icke fullgod	Totalt
*Lövsumpskogar av fennoskandisk typ (9080)	-	0,18	0,18
Bokskog av fryle-typ (9110)	3,4	21,1	24,5
Total areal naturtyper	24,7		
*prioriterad naturtyp enligt Natura 2000			
Icke naturtyper			
<i>Utvecklingsmark mot:</i>			
907- ädellövskog utvecklas mot 9190 -Näringsfattig ekskog		1,1	
Total områdesareal:	36,8		

Bevarandesyfte och prioriterade bevarandevärden

Det övergripande bevarandesyftet för Natura 2000-nätverket är att bidra till bevarandet av biologisk mångfald genom att bibehålla eller återskapa gynnsam bevarandestatus för de naturtyper och arter som omfattas av EU:s Art- och habitatdirektiv.

För det enskilda Natura 2000-området är det överordnade syftet att bevara eller återställa ett gynnsamt tillstånd för de fåglar, naturtyper, Natura 2000-arter och typiska arter som utgjort grund för utpekandet av området. Genom att ha gynnsamt tillstånd bidrar Natura 2000-området till att skapa eller upprätthålla en gynnsam bevarandestatus på biogeografisk nivå.

De prioriterade bevarandevärdena är de gamla grova träden, den döda veden samt den lilla fuktiga lövsumpskogen och detta finns i naturtyperna lövsumpskogar av fennoskandisk typ (9080) och bokskog av fryle-typ (9110).

Motivering:

Natura 2000-området Uggleskogen består av äldre bokskog från ca 1826 i ett kuperat landskap. Området ligger tätortsnära till Perstorp. På vissa ställen går berggrunden av gnejs upp i dagen, och där är terrängen blockig. En bäck rinner genom området. Det tätortsnära läget gör att skogen är av stort värde för det rörliga friluftslivet.

Bevarandemål

Arealen av Näringsfattig bokskog (9110) ska vara minst 24,7 hektar. Arealen av lövsumpskog (9080) ska vara minst 0,18 hektar.

För skogarna gäller;

- Småskaliga naturliga processer, som t. ex. trädens föryngring, åldrande och avdöende samt omkullfallna träd och luckbildning ska påverka dynamik och struktur.
- Naturliga hydrologi och grundvattennivåer som skapar markfuktighet ska påverka dynamik och struktur.
- Vattenståndet ska variera naturligt och översvämningar som sker regelbundet och/eller säsongvis ska påverka dynamik och struktur.
- Ädellövträd ska utgöra ett påtagligt inslag och lövträd ska utgöra ett måttligt inslag i delar av området. Krontäckningen ska variera mellan tätare och glesare beskogad mark.
- Det ska finnas gamla träd och föryngring av nya träd som efterträdare av följande trädarter: al (tämligen allmän); bok (allmän-riklig); ek (enstaka); lind (enstaka);
- Trädskiktet ska vara olikåldrigt och flerskiktat.
- Det ska finnas ett buskskikt med olika växtarter (ange arter).
- Det ska finnas följande strukturer/substrat: gamla träd; liggande död ved och stubbar; stående döda eller döende träd; död ved i olika former inklusive levande träd med döda traddelar; träd med hackspettsbohål; gamla träd med grov bark, skador, håligheter, mulm eller döda delar; gamla hävdpräglade träd;
- Solexponerade, varma och vindskyddade miljöer och strukturer ska utgöra ett påtagligt inslag genom en mosaik av/variation mellan täta resp. öppna och glest beskogade delar, samt bryn, i

delar av området. Fuktig till blöt mark, t.ex. vid våtmarker/surdrag, ska utgöra ett måttligt inslag i delar av området.;

- Gran, buskar och sly/ungträd ska inte tillåtas ta överhanden eller skada de biologiskt gamla och värdefulla träden i området.

De för naturtyperna förekommande typiska arterna i området ska förekomma i livskraftiga populationer.

Framtida uppföljning av planen kan medföra att nuvarande bevarandemål ändras och att nya mål läggs till.

Beskrivning av naturtyper och arter och deras bevarandestatus

Naturtyper

Bokskog av fryle-typ (9110)

Natura 2000-området består huvudsakligen av en äldre enskiktad hedbokskog. Skogen har mäktiga förnalager av ofullständigt nedbrutna boklöv. Fältskiktet saknas därför på många ställen helt. När boken har lång kontinuitet som här så finns oftast en välutvecklad och artrik epifytflora av främst lavar. Området är bitvis kuperat med bokbevuxna sluttningar. Blockmark finns i sluttningarna. En bäck rinner genom bokskogen.

Näringsfattig bokskog dominerar i hela Uggleskogen men en värdekärna finns med äldre skog centralt i området som också är nyckelbiotop, resten av bokskogen är yngre och mer konventionellt skött. Åldern på värdekärnan beräknas vara minst 190 år. De andra delarna av området anses vara 60-85 år. I värdekärnan finns tämligen allmänt (2-10 st/ha) av gamla grova träd medan det saknas i övrig bokskog, några av de grova träden är spärrgreniga/vidkroniga. Det finns måttligt med död ved (5-15m³/ha) i värdekärnan medan det saknas i övriga delar av bokskogen. En del tickor finns på död ved. En del död ved i form av bl.a. högstubbar finns. Det finns inslag av ek, björk, avenbok och tall bland boken.

Flera sällsynta arter av t.ex. mossor och lavar förekommer på de äldre träden. Arter som förekommer är bl.a. bokvårtlav, bokkantlav, liten lundlav, stor knopplav, fällav, grynig filtlav, lunglav, lönnlav, platt fjädermossa, rostfläck, skogshakmossa, skriftlav, dvärgtufs, blåmossa, ulota sp., vågig sidenmossa, havstulpanlav, klippfrullania, guldlocks-mossa samt stenporella. På några gamla ekstubbar växer dvärgbägarlav.

Fältskiktet är oftast obefintligt men lite blåbär, vitsippa, kruståtel, örnbräken, skogsstjärna, harsyra, liljekonvalj och ekorrbär finns.

Bokföryngringen är liten men i anslutning till fuktstråken och centralt i området har en del bokar etablerat sig.

I norr växer boken tillsammans med avenbok, alm, lind och ask och här finns en rikare flora med bl.a. gulplister, liljekonvalj och lundgröe. Fåglar som skogsduva, gröngöling och större hackspett häckar i hålträden.

I anslutning till bäcken i väster finns lövskog med björk, tall, al och vide. I fältskiktet finns blåbär, lingon ormbunkar blåtåtel och veketåg.

Naturtypen har icke fullgod bevarandestatus även om en värdekärna finns som är fullgod. Det beror på att den yngre bokskogen utan grova träd dominerar stort.

Lövsumpskog (9080)

En mindre lövsumpskog finns i anslutning till värdekärnan med bok. Trädslag som björk, bok, ek och rönn förekommer men alen dominerar. Lövsumpskogen är ung, ca 25-50 år och tvåskiktad. Här finns måttligt med död ved (5-15 m³/ha) och den döda veden är i form av torrakor, torrstubbar.

Det saknas grova träd och det finns en svag-måttlig påverkan från sentida skogsbruk och en tydlig påverkan från diken.

Blockmark finns liksom en bäck och ett småvatten.

Arter som blåbär, ekorbär, harsyra, skogsstjärna, skärmstarr och svarta vinbär finns inom naturtypen i Uggleskogen.

Naturtypen är icke fullgod pga det är en ung skog utan grova träd.

Hotbild – vad kan påverka Natura 2000-området negativt?

Nedan redovisas exempel på åtgärder som riskerar att påverka utpekade naturvärden negativt. För att inte skada Natura 2000 områdets naturvärden krävs tillstånd för verksamheter eller åtgärder som på ett betydande sätt kan påverka miljön i ett Natura 2000 område. Detta gäller oavsett om ingreppet sker inom eller utanför ett Natura 2000-område. Alla som planerar att utföra en åtgärd som man tror kan påverka ett områdes naturvärden ska på ett tidigt stadium kontakta Länsstyrelsen. Det underlättar eventuell tillståndsprövning som Länsstyrelsen ska göra. När det gäller skogsbruksåtgärder ska istället Skogsstyrelsen kontaktas.

Observera att dessa hot ej är föreskrifter som t.ex. för naturreservat utan är tänkt att användas som ett verktyg vid tillståndsprövning samt för att påvisa vad som påverkar Natura 2000-området. OBS hoten är oftast reglerade i föreskrifterna för beslutet om naturreservat.

De största hoten för områdets naturtyper och Natura 2000-arter är:

- Bebyggelse, vägar, anläggningar och annan markexploatering och markanvändningsförändring, exempelvis skogsplantering och täktverksamhet, i objektet eller i angränsande områden som kan påverka naturvärdena i området negativt. Att fler motionsspår än de befintliga anläggs genom speciellt känsliga områden som t.ex. nyckelbiotopsområdet.
- Avverkning av skog inom området eller i omkringliggande områden.
- Brist på förnygring av nya träd som ska ta över efter de gamla träden i skogen.
- Avverkning av hålträd och kvarstående döda eller döende träd inom området eller i omkringliggande områden.
- Produktionsinriktat skogsbruk i, och ofta även i anslutning till ett objekt. Skogsbruket leder till att värdefulla element och strukturer försvinner, samt även leda till uttorkning

genom ändrade markförhållanden och hydrologi. Det innebär i sin tur att många arter knutna till naturtypen, har svårt att överleva. Slutavverkningar innebär också en fragmentering av naturtypen.

- Förändringar i områdets hydrologi från både inom och utanför området genom t.ex. markavvattning. Förändrad vattenkemi och försämring av vattenkvaliteten genom t.ex. utsläpp av föroreningar och gifter i vattendrag, försurning eller eutrofiering. Utdikning, dränering och andra ingrepp som ändrar de hydrologiska förhållandena och leder till uttorkning av naturtyper. Naturtyperna kan påverkas negativt även av perifera dikningsföretag, ledningsgrävningar och vägdragningar om de leder till sänkt grundvattennivå eller ändrad hydrologi på lokalerna.
- Avverkning av grova träd, senvuxna träd, socklar, hålträd, döda eller döende träd inom området eller i omkringliggande områden. Borttagning och bortforsling av markliggande död ved.
- Borttagning och bortforsling av markliggande död ved samt brist på död ved.
- Brist på naturliga störningar i skogen.
- Igenväxning som minskar hålträdens livslängd och hindrar rekrytering av nya hålträd, vilket leder till kontinuitetsbrott.
- Nedfall av luftföroreningar och bilavgaser. Luftföroreningar kan bl.a. skada områdets lavflora.
- Användning av bekämpningsmedel och kemikalier i de omkringliggande skogarna och åkrarna.
- Spridning av invasiva arter.

Skydd och bevarandeåtgärder

Ingrepp som på ett betydande sätt kan påverka miljön i ett Natura 2000-område kräver tillstånd av länsstyrelsen enligt 7 kapitlet 27-29 § miljöbalken. Detta gäller oavsett om ingreppet sker inom eller utanför ett Natura 2000-område. Bevarandeplanen ska också fungera som underlag för bedömningen av om tillstånd behövs och om tillstånd kan ges.

Vid genomförandet av art-och habitatdirektivet utgår man från att alla verksamheter som på ett betydande sätt kan påverka miljön i ett Natura 2000-område kräver tillstånd. Enligt övergångsbestämmelserna krävs inte ett sådant tillstånd för verksamheter som påbörjats före 1 juli 2001 under förutsättning att de vid denna tidpunkt hade tillstånd enligt 9 eller 11 kap miljöbalken (eller motsvarande äldre bestämmelser). De tillståndsgivna verksamheterna skyddas av rättskraften i tillståndet. Syftet med övergångsbestämmelserna var inte att undanta tillståndskravet för framtida förändringar av befintliga verksamheter utan man ville undvika en obligatorisk omprövning av samtliga verksamheter som bedrevs 1 juli 2001. Vid ändringar av verksamheter och vid nyanläggning aktualiseras dock tillståndsplikten.

På grund av att fornlämningar finns i området måste alla åtgärder som skulle kunna ha en inverkan på dessa först samrådas med kulturmiljöenheten på Länsstyrelsen Skåne. Det är också kulturmiljöenheten på Länsstyrelsen Skåne som avgör om en åtgärd bedöms påverka eller inte påverka en fornlämning. Exempel är åtgärder så som slyuppdragning eller markberedning.

Staten har det övergripande ansvaret för skötseln av Natura 2000-områden och för att bevarandemålen uppnås. En förutsättning för att nå målen är ett gott samarbete mellan staten och den eller dem som äger eller brukar marken.

Skydd och reglering

Inom naturreservatet Uggleskogen får man ej avverka, gallra, plantera skog, ta bort dött träd eller vindfalle eller på annat sätt påverka vegetationen. Man får inte hellre plantera invasiva arter eller uppföra byggnad.

Länsstyrelsen anser att de nödvändiga bevarandeåtgärderna är reglerade.

Prioriterade bevarandeåtgärder

Till största delen sker fri utveckling i skogen men om det blir så att bokskogen minskar ska detta motverkas. Död ved ska lämnas kvar på lämplig plats, gärna solbelyst. I nordöst ska grova ekar vårdas och nya jätteekar på sikt utvecklas. Røjning av unggranar skall ske vid behov. Öppna gläntor behövs, speciellt i de ekrika områdena i bl.a. söder, nordost och nordväst. Bibehåll befintliga gläntor och skapa fler. Gynna spärrgreniga träd och träd som har god potential till att bli spärrgreniga i framtiden genom att friställa runt dem. Ta bort alla björkar och granar m.m. som kommer upp i gläntorna. Gallringar bör ske försiktigt och etappvis för att inte träden ska få för mycket ljus på en gång. Unga bok- och ekplantor ska dock gynnas och bevaras. Om inte död ved fås naturligt så behöver död ved skapas på mekanisk väg, många lyckade försök på att veteranisera träd har gjorts på senare tid. Det finns inga hinder för detta i den kommunala skötselplanen.

Restaureringsåtgärder

- Se skötselplan

Löpande skötsel

- Se skötselplan

Uppföljning

Uppföljning av naturtyper och arter inom Natura 2000-områdena kommer att ske med omdrev vart 6:e eller 12:e år beroende på naturtyp och art. Vissa delar av uppföljningen, som t.ex. areal är obligatoriska medan andra delar kan väljas av länsstyrelserna själva. Mer information om enskild naturtyp/art finns på Naturvårdsverkets hemsida.

Referenser

- ArtDatabanken 2015. *Rödlistade arter i Sverige 2015*. ArtDatabanken SLU, Uppsala.
- Artdatabankens Artfaktablad (2018) för de rödlistade arterna inom området.
- Artdatabankens information till Länsstyrelsen i Skåne Län om rödlistade arter, GIS-skikt.
- Löfroth M. (ed.) 1997. *Svenska naturtyper i det europeiska nätverket Natura 2000*. Naturvårdsverket. Naturvårdsverkets förlag.
- SGU:s vägledning: <http://www.sgu.se/samhallsplanering/planering-och-markanvandning/grundvatten-i-planeringen/grundvattenberoende-ekosystem/>
- Skogsstyrelsen, *Signalarter - Indikatorer på skyddsvärd skog*. Skogsstyrelsen. 2000.
- Skogsvårdsstyrelsen 1995-11-08. Nyckelbiotopsinventeringen.
- Sveriges geologiska undersökning. 2016. Bilaga. Vägledningsmaterial över vilka Natura 2000-naturtyper som är känsliga för grundvattenpåverkan. SGU.

Bilagor

1. Karta med naturtyper enligt Natura 2000
2. Naturtypskoder för kartan
3. Mått för ålder och grovlek per trädslag samt mängdbedömningar.
4. Rödlistade och hotade arter

Upprättad av Länsstyrelsen Skåne

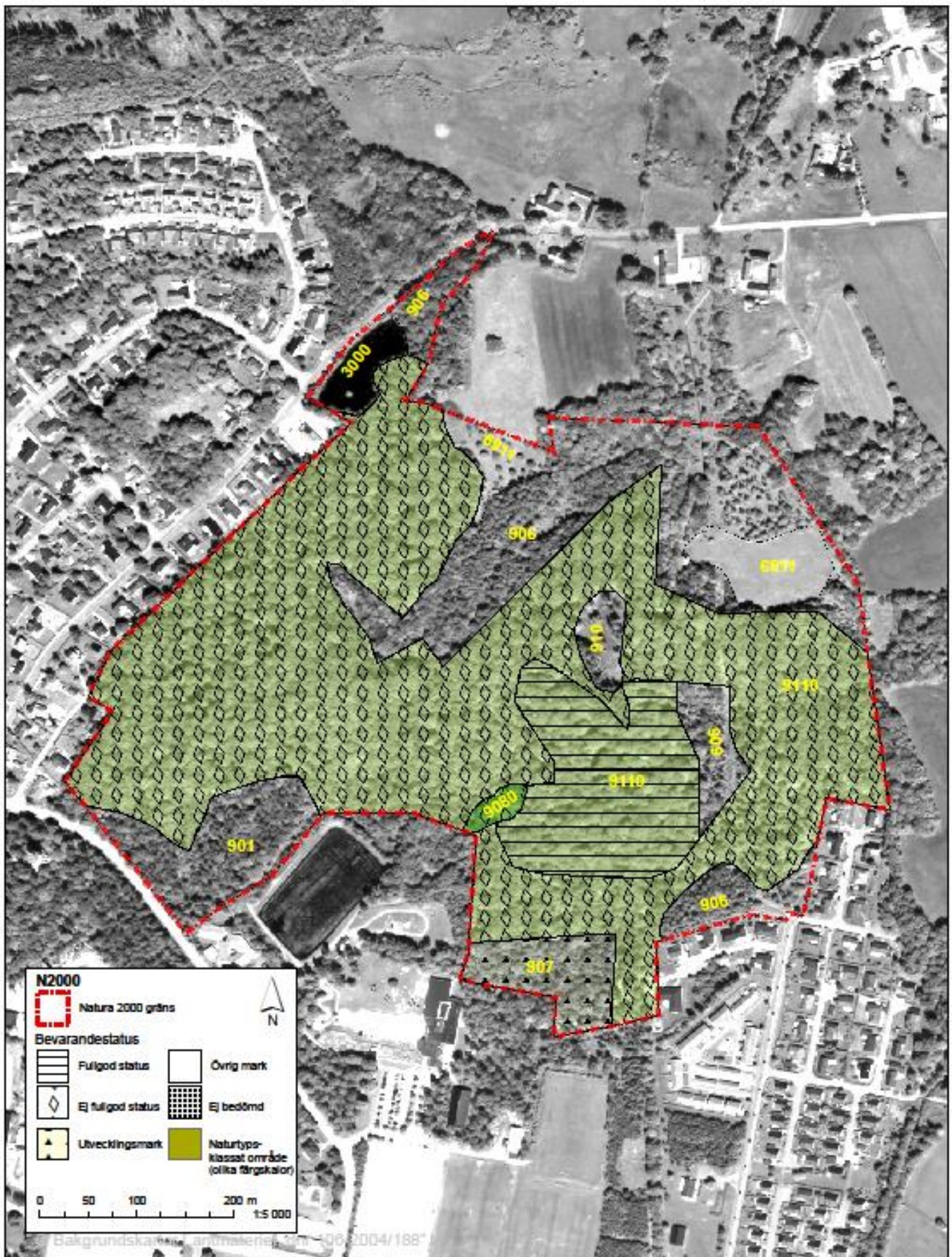
Planförfattare: Marie Löfberg

Senast reviderad 2018-09-28 av Marie Björkander (f.d. Löfberg)



Natura 2000-området Uggleskogen, SE0420315 med naturtyper.

Förteckning över naturtyper återfinns i bilaga 2



Bilaga 2, Naturtypskoder för kartan

Natura 2000-naturtyper

9080 - Lövsumpskog

9110 - Näringsfattig bokskog

Icke-naturtyper

3000 - Vatten

6911 - Öppen kultiverad betesmark

901 - Tallskog (>70% tall)

906 - Triviallövsskog (>70% triviallöv)

907 - Ädellövsskog (>70% löv och >50% ädellöv)

909 - Lövsumpskog (lövskog på blöt mark)

910 - Hygge

Bilaga 3, Mått för ålder och grovlek per trädslag samt mängdbedömningar.

Diametergräns för grova träd per trädslag. Trädens diameter mäts vid brösthöjd.

Ek och bok	80 cm
Alm och ask	60 cm
Övriga ädellövträd	50 cm
Sälg	40 cm
Rönn	30 cm
Övriga triviala lövträd	50 cm
Tall och gran	70 cm

Ungefärlig nedre **åldersgräns för gamla träd per trädslag.** Med "gamla träd" avses biologiskt gamla träd med en annan epifytflora, insektsfauna, barkstruktur och/eller stamform som avviker från yngre vuxna träd. Trädens grovlek är inte alltid en säker indikator på ett träds ålder, då träd i vissa miljöer kan vara senvuxna.

Triviallövträd	100 år
Gran	120 år
Tall	150 år
Ek	200 år
Bok	150 år
Övriga ädellövträd	150 år

Bedömning av den **totala mängden död ved** (stående + liggande).

Lite	< 5 m ³ /ha
Måttligt	5 – 15 m ³ /ha
Rikligt	15 – 40 m ³ /ha
Mycket rikligt	> 40 m ³ /ha

Bedömning av den **totala mängden gamla träd** och **totala mängden grova träd.**

Saknas	Inga grova/gamla träd upptäckta
Enstaka	< 2/ha
Tämligen allmän	2 – 10/ha
Allmänt - rikligt	> 10/ha

Bilaga 4, Rödlistade och hotade arter i Natura 2000-naturtyperna

Rödlistade arter enligt artdatabankens rödlista 2015 placeras i olika hotkategorier beroende på risk för utdöende i vilt tillstånd inom olika tidsperspektiv. Arter med extremt/mycket stor risk att dö ut i vilt tillstånd inom en mycket nära/nära framtid placeras i kategorin CR (Critically endangered; akut hotad) resp. EN (Endangered; starkt hotad). Arter som löper stor risk för utdöende i ett medellångt tidsperspektiv placeras i kategorin VU (Vulnerable; sårbar). Arter som bedöms ligga nära kategorin VU men inte uppfyller alla kriterier placeras i kategorin NT (Near Threatened; missgynnad). Arter som numera är livskraftiga men som tidigare varit hotade placeras i LC. F= fridlyst art, Ågp= art som har eller ska få ett nationellt åtgärdsprogram för hotade arter, B1, B2, B4 & B5 hänvisar till resp. bilaga i art- och habitatdirektivet.

Organismgrupp	Artnamn	Vetenskapligt namn	Hotkategori/ Annan fakta
Kärlväxter	ask	<i>Fraxinus excelsior</i>	EN
Kärlväxter	snödroppe	<i>Galanthus nivalis</i>	F
Lavar	grynig filtlav	<i>Peltigera collina</i>	NT
Lavar	lunglav	<i>Lobaria pulmonaria</i>	NT
Lavar	bokkantlav	<i>Lecanora glabrata</i>	NT
Lavar	bokvårtlav	<i>Pyrenula nitida</i>	NT
Grod- och kräldjur	mindre vattensalamander	<i>Lissotriton vulgaris</i>	F

Bevarandeplanen för Uggleskogen

Syftet med Natura 2000-området Uggleskogen i Perstorps kommun är att bevara den värdefulla ädellövs-kogen med gamla grova träd, död ved samt den lilla fuktiga lövsumpskogen och dessa finns i naturtyperna lövsumpskog av fennoskandisk typ (9080) och bokskog av fryle-typ (9110).

En del i länsstyrelsens verksamhet är att skydda värdefull natur genom att bilda Natura 2000-områden och upprätta bevarandeplaner. Syftet är att EU:s medlemsländer ska ta ett gemensamt ansvar för att bevara arter och naturtyper som förekommer i Europa och att upprätthålla Natura 2000-områdenas naturtyper och arter i gynnsam bevarandestatus inom den biogeografiska regionen.

Bevarandeplanen innehåller bevarandesyftena och bevarandemålen med Natura 2000-området via de fyra kriterierna areal, ekologiska strukturer & funktioner, typiska arter samt Natura 2000-arter (Arter i habitatdirektivets bilaga 2), beskrivning av området samt beskrivning av varje naturtyp och/eller art, förutsättningar för gynnsam bevarandestatus samt vad som kan påverka Natura 2000-området negativt. Den innehåller även information om vilka skötselåtgärder som behövs göras i Natura 2000-området.



Länsstyrelsen
Skåne

www.lansstyrelsen.se/skane